

Nya månadsersättningar – tydlig ökning efter regeländring för äldre

Afa Försäkrings månadsersättning kan betalas ut till den som har sjukersättning eller aktivitetsersättning från Försäkringskassan. Sedan 2014 har antalet nystartade månadsersättningar minskat, för att under det senaste året öka med 80 procent. En förklaring till det är att nya regler gör att fler personer över 60 år beviljas sjukersättning.

Vill du ta del av kommande publikationer? Ladda ner och prenumerera på våra statistikrapporter här:

afaforsakring.se/statistikrapporter



Månadsersättning

Månadsersättning hos Afa Försäkring kan betalas ut till personer, försäkrade inom Avtalsgrupp-sjukförsäkringen AGS eller AGS-KL, som beviljats sjukersättning eller aktivitetsersättning från Försäkringskassan.

Sjukersättning kan beviljas personer som troligen aldrig kommer kunna arbeta heltid på grund av sjukdom, skada eller funktionsnedsättning. Personer som beviljas sjukersättning har ofta dessförinnan haft en längre period med sjukpenning. Sedan september 2022 gäller särskilda sjukersättningsregler för personer över 60 år.

Aktivitetsersättning kan beviljas personer under 30 år som inte kommer att kunna arbeta heltid under minst ett år framöver på grund av sjukdom, skada eller funktionsnedsättning.

AGS försäkrar privat- och kooperativt anställda arbetare (avtalsområde Svenskt Näringsliv/LO). AGS-KL försäkrar anställda i kommuner, regioner, Svenska kyrkan och Sobonaföretag.

Påbörjad månadsersättning avser i denna rapport tidpunkten som den första utbetalningen av månadsersättning gjordes.

Rullande 12

Flera av diagrammen i denna rapport redovisar antalet påbörjade månadsersättningar som *rullande 12*. Detta mått innebär att man redovisar antalet för de senaste 12 månaderna. Exempelvis avser rullande 12 för oktober 2023 antalet påbörjade månadsersättningar under perioden november 2022 till och med oktober 2023.

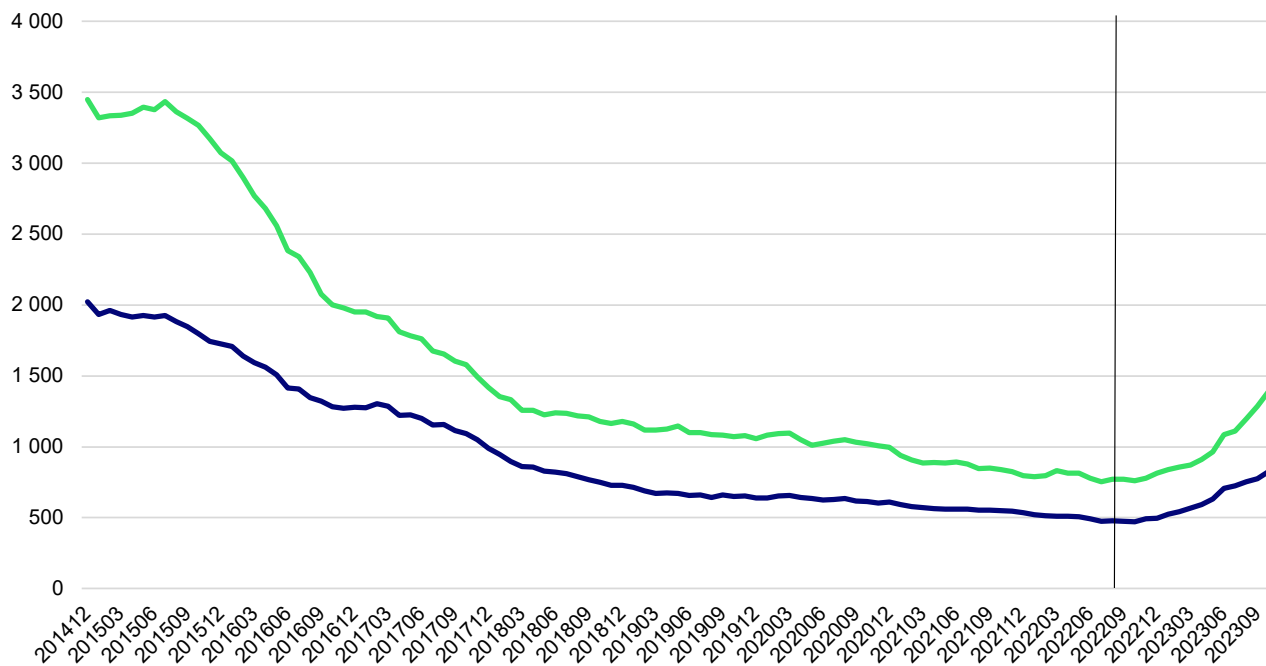


Diagram 1 visar utvecklingen av det sammanlagda antalet påbörjade månadsersättningar för avtalsområdena Kommuner och regioner och Svenskt Näringsliv/LO. En förklaring till minskningen i början av serien är att andelen avslag på ansökningar om sjukersättning ökade hos Försäkringskassans mellan 2014 och 2018. En annan förklaring är att den bortre tidsgränsen i sjukpenning

avskaffades i början av 2016, vilket resulterade i att fler kvarstod i sjukpenning istället för att beviljas sjukersättning. Minskningen av antalet påbörjade månadsersättningar fortsatte fram till hösten 2022, då de nya reglerna för att beviljas sjukersättning hos Försäkringskassan infördes (markeras med lodrät linje i **diagram 1 och 2**).

Diagram 1

Antal påbörjade månadsersättningar per kön, rullande 12. Kommuner och regioner och Svenskt Näringsliv/LO.



■ Kvinnor

■ Män



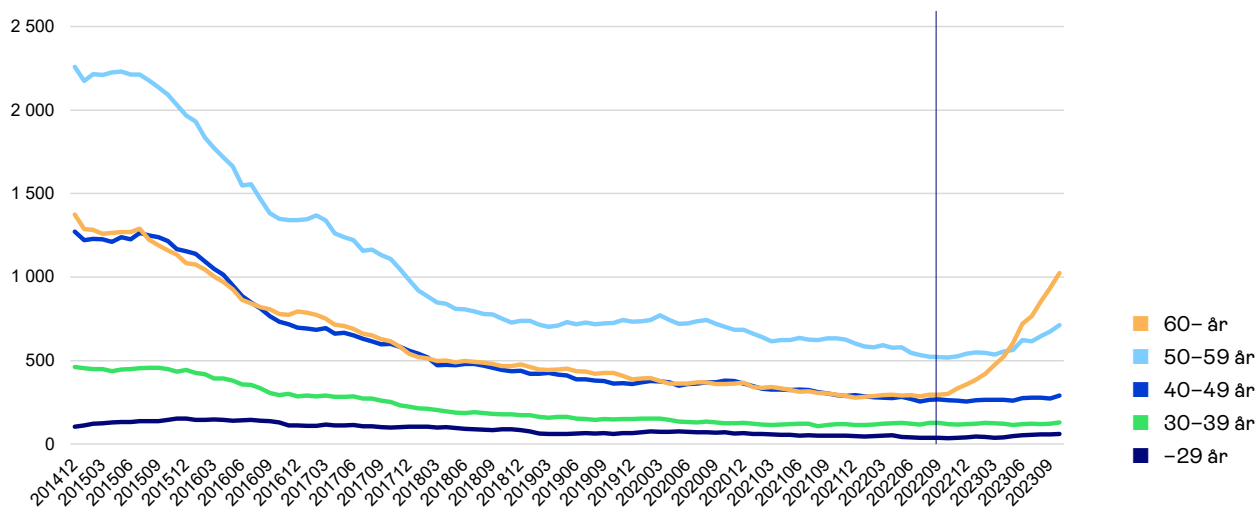
Nya sjukersättningsregler hos Försäkringskassan

För personer över 60 år gäller sedan september 2022 särskilda regler för sjukersättning där arbetsförmågan endast prövas mot arbeten som personen har erfarenhet av samt andra lämpliga arbeten som är tillgängliga. Dessa regler kommer att anpassas på så sätt att åldersintervallet förskjuts med ett år när åldersgränserna i sjukersättningen justeras. Vid det nya regelverkets införande avsåg intervallet åldersgruppen 60–64 år för att sedan höjas till 61–65 år 2023 när den övre åldersgränsen för sjukersättning höjdes.

Det är också personer över 60 år som har haft den klart största ökningen av påbörjad månadsersättning det senaste året, vilket visas i **diagram 2**. I den här rapporten studerar vi därför det senaste årets utveckling för denna åldersgrupp lite närmare. Att fler äldre beviljas sjukersättning är enligt Inspektionen för Socialförsäkringen (ISF) främst en konsekvens av det nya regelverket.

Diagram 2

Antal påbörjade månadsersättningar per åldersgrupp, rullande 12. Kommuner och regioner och Svenskt Näringsliv/LO, kvinnor och män.

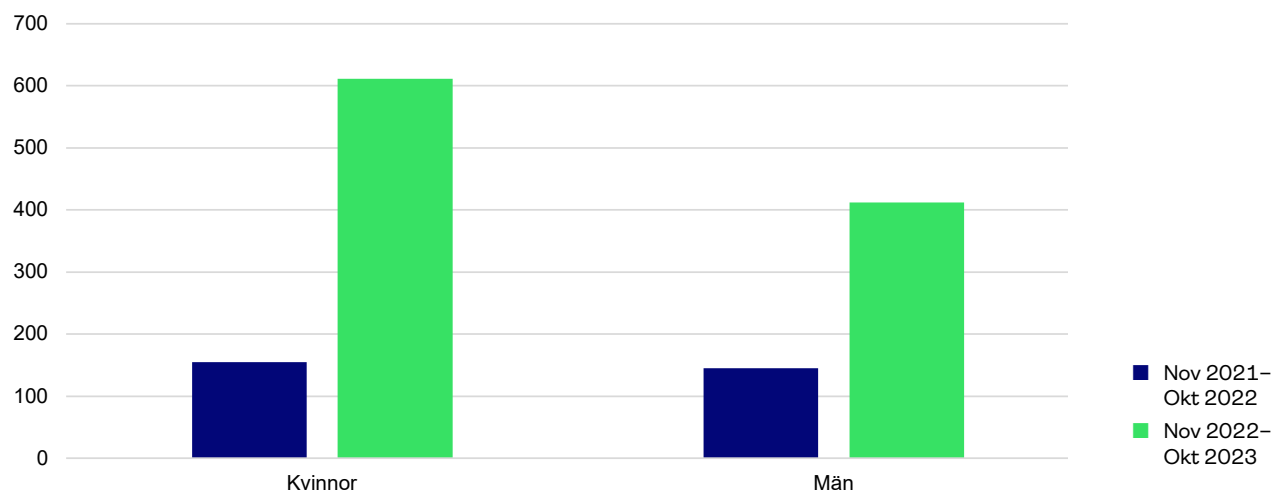


Antalet påbörjade månadsersättningar för personer över 60 år har det senaste året ökat påtagligt för både kvinnor och män, vilket visas i **diagram 3**.

Störst har ökningen varit för kvinnor över 60 år, med nära fyra gånger så många påbörjade månadsersättningar det senaste året som året innan.

Diagram 3

Förändring av antalet påbörjade månadsersättningar för personer över 60 år det senaste året, per kön. Kommuner och regioner och Svenskt Näringsliv/LO.



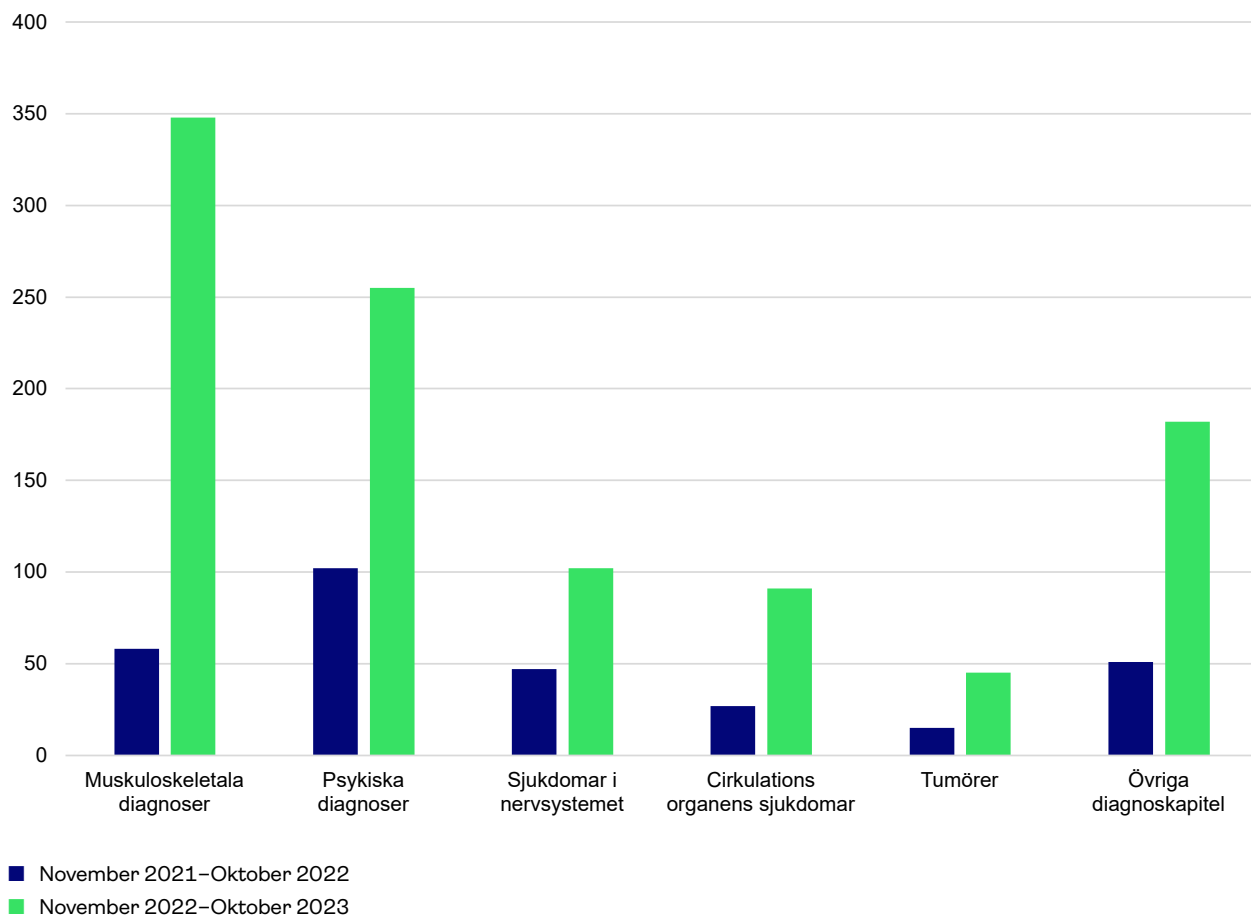
Diagnoser vid månadsersättning

De senaste åren har *psykiska diagnoser* varit den vanligaste orsaken till att personer över 60 år beviljats månadsersättning. Detta gäller både kvinnor och män. Men efter regeländringen har framför allt diagnos-

kapitlet för *muskuloskeletala sjukdomar* ökat och är nu den vanligaste orsaken till månadsersättning för denna åldersgrupp, vilket visas i **diagram 4**.

Diagram 4

Förändring av antalet påbörjade månadsersättningar det senaste året per diagnoskapitel. Kvinnor och män över 60 år. Kommuner och regioner och Svenskt Näringsliv/LO.



De vanligaste diagnoserna vid månadsersättning för personer över 60 år

Afa Försäkring registrerar diagnoskoder enligt klassificeringsstandarderna ICD-10 (Socialstyrelsen, 2023). Fem diagnoskapitel som listas nedan ligger bakom över 80 procent av de påbörjade månadsersättningarna det senaste året för personer över 60 år.

- **Muskuloskeletala diagnoser,** exempelvis ryggsjukdomar och reumatism.
- **Psykiska diagnoser,** exempelvis depression och reaktion på svår stress.
- **Sjukdomar i nervsystemet,** exempelvis MS och Parkinsons sjukdom.
- **Cirkulationsorganens sjukdomar,** exempelvis hjärtsjukdomar och sjukdomar i hjärnans kärl.
- **Tumörer**

Typfall

Den typiska personen som beviljats månadsersättning det senaste året är en kvinna över 60 år som arbetat som undersköterska och har en ryggsjukdom.



Foto: Kari Kohvakka, Johnér-Bildbyrå

Källor:

- Försäkringskassan Utgiftsprognos 2023-10-23 (Dnr 2022/022934)
- [Statistikdatabas – Försäkringskassan \(forsakringskassan.se\)](https://statistikdatabas.forsakringskassan.se)
- ISF rapport 2023:08, De nya reglerna i sjukersättningen

Publikation av Afa Försäkrings analysavdelning, kontakt:
analys@afaforsakring.se