

Välkommen till Afa Försäkrings seminarium

Tema forskning:

Arbetsförmåga

och årets Postdoc-stöd

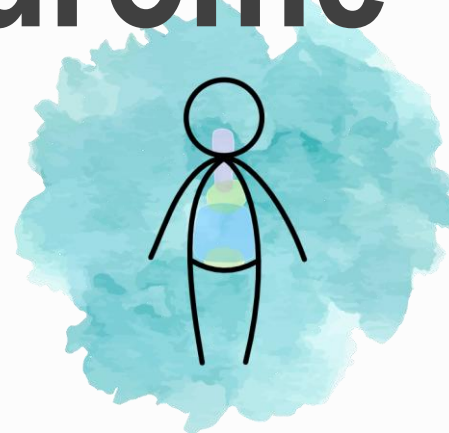
1
DEC





GÖTEBORGS
UNIVERSITET

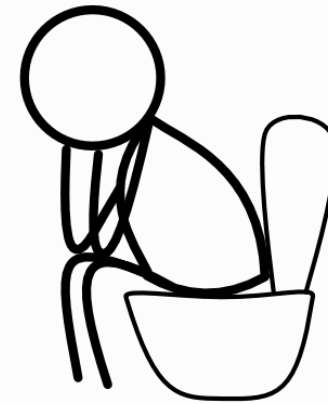
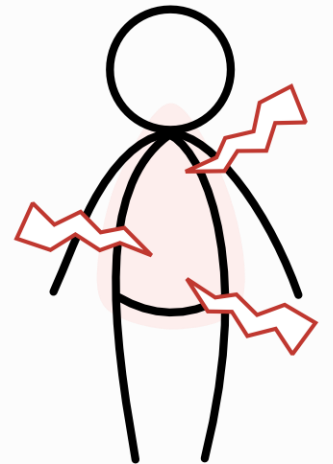
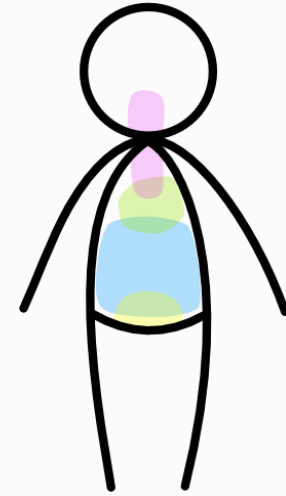
Irritable bowel syndrome och arbetsförmåga



ÅSA FRÄNDEMÄRK, ST-LÄKARE, MEDICINE DOKTOR

Bakgrund

- Funktionella mag-tarmsjukdomar är mycket vanliga
- Irritable bowel syndrome (IBS) är en av de vanligaste funktionella mag-tarmsjukdomarna
 - IBS innebär buksmärtor i kombination med rubbade avföringsvanor
 - Nedsatt arbetsförmåga är vanligt
 - Sjuknärvaro
 - Sjukfrånvaro



Studiernas syfte

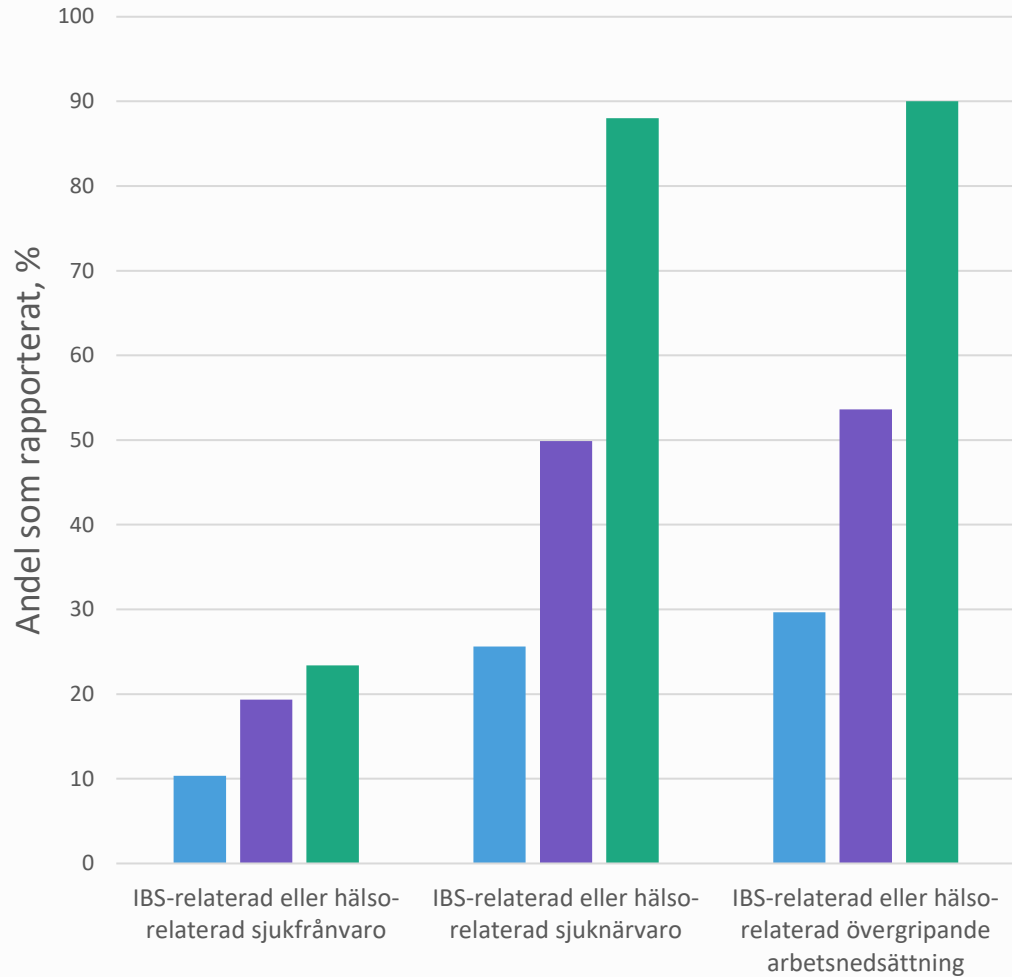
- Att undersöka vilka faktorer som påverkar förmågan att arbeta hos personer med funktionell mag-tarmsjukdom, framförallt hos personer med IBS.
- Att undersöka hur personer med IBS upplever sitt arbete och arbetsliv

Metoder

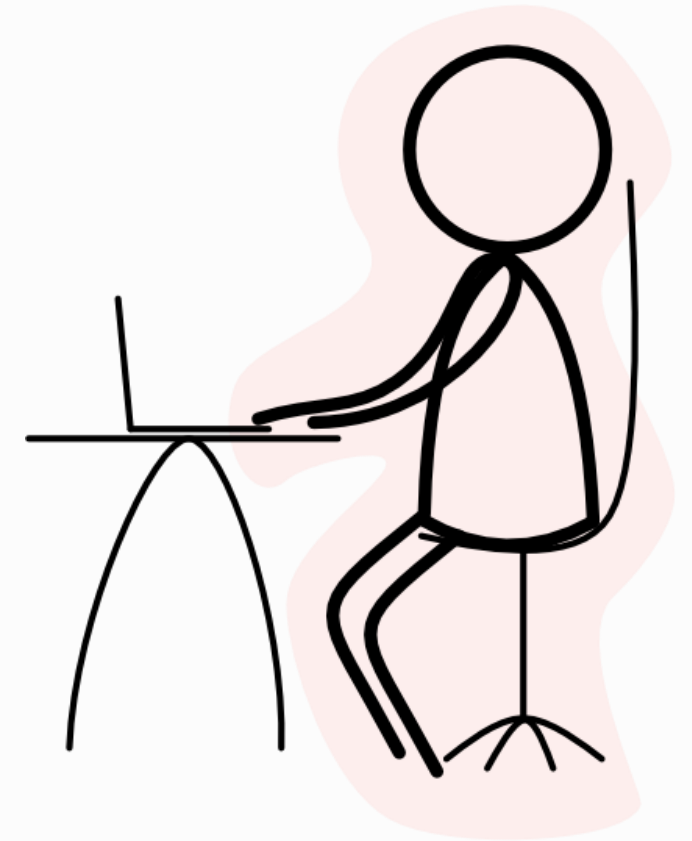
- 525 patienter med IBS
- 16820 personer från den allmänna befolkningen

- Formulär
 - Statistiska metoder
- Djupintervjuer
 - Grounded theory

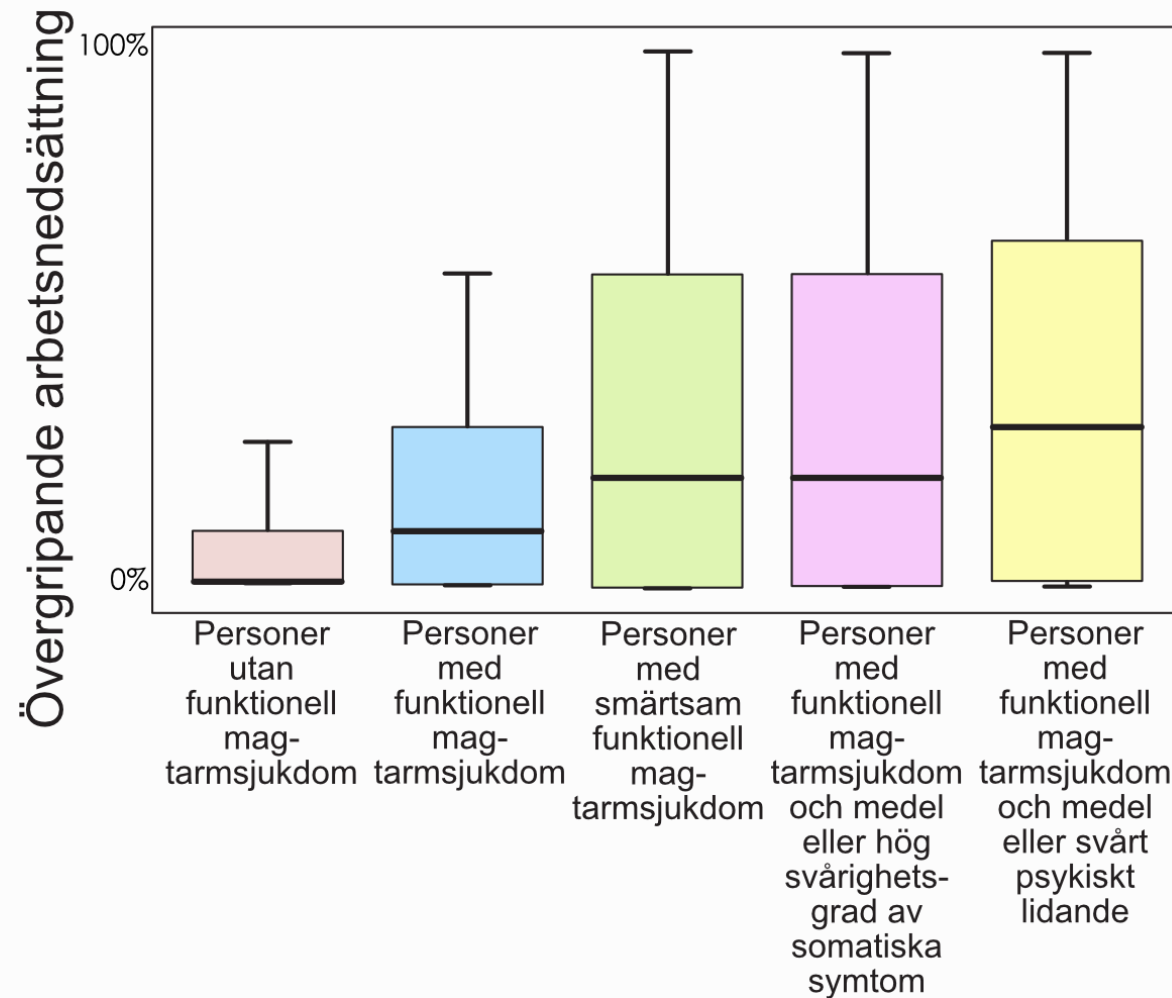
Resultat



- Ingen funktionell magtarmsjukdom
- Funktionell magtarmsjukdom
- IBS

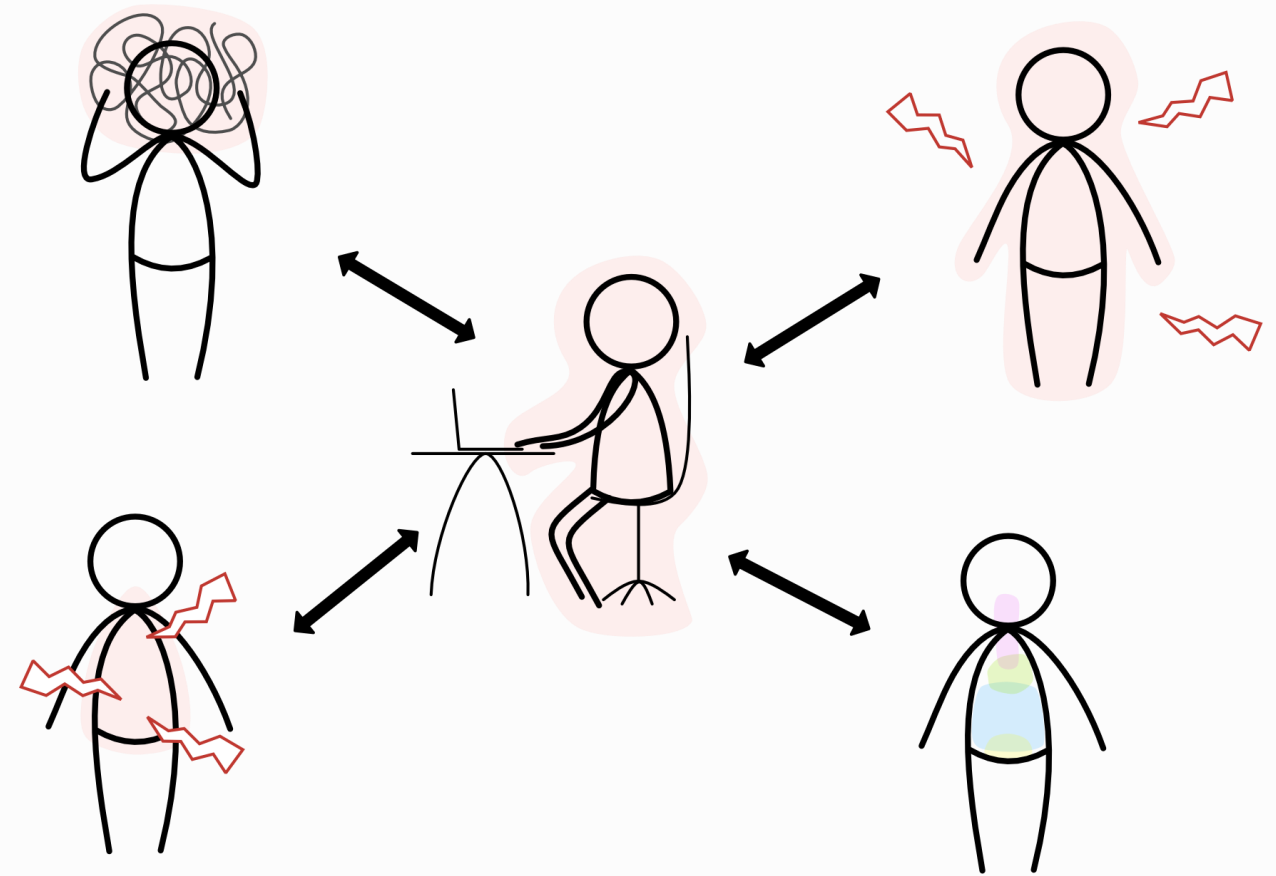


Resultat från den allmänna populationen



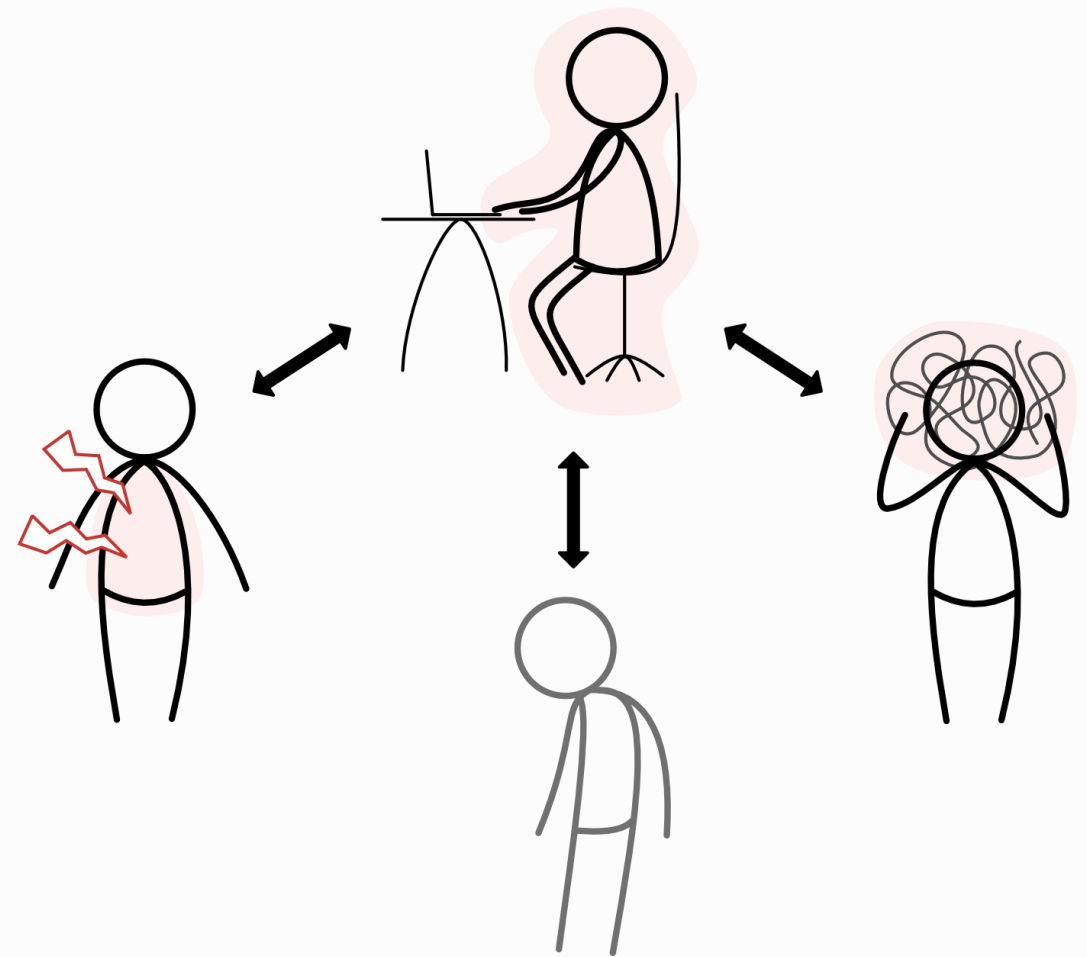
Personer med funktionell mag- tarmsjukdom

- Svårighetsgrad av kroppsliga symtom, fatigue, psykiskt lidande och funktionell mag- tarmsjukdom i flera regioner var kopplat till nedsatt arbetsproduktivitet



Personer med IBS

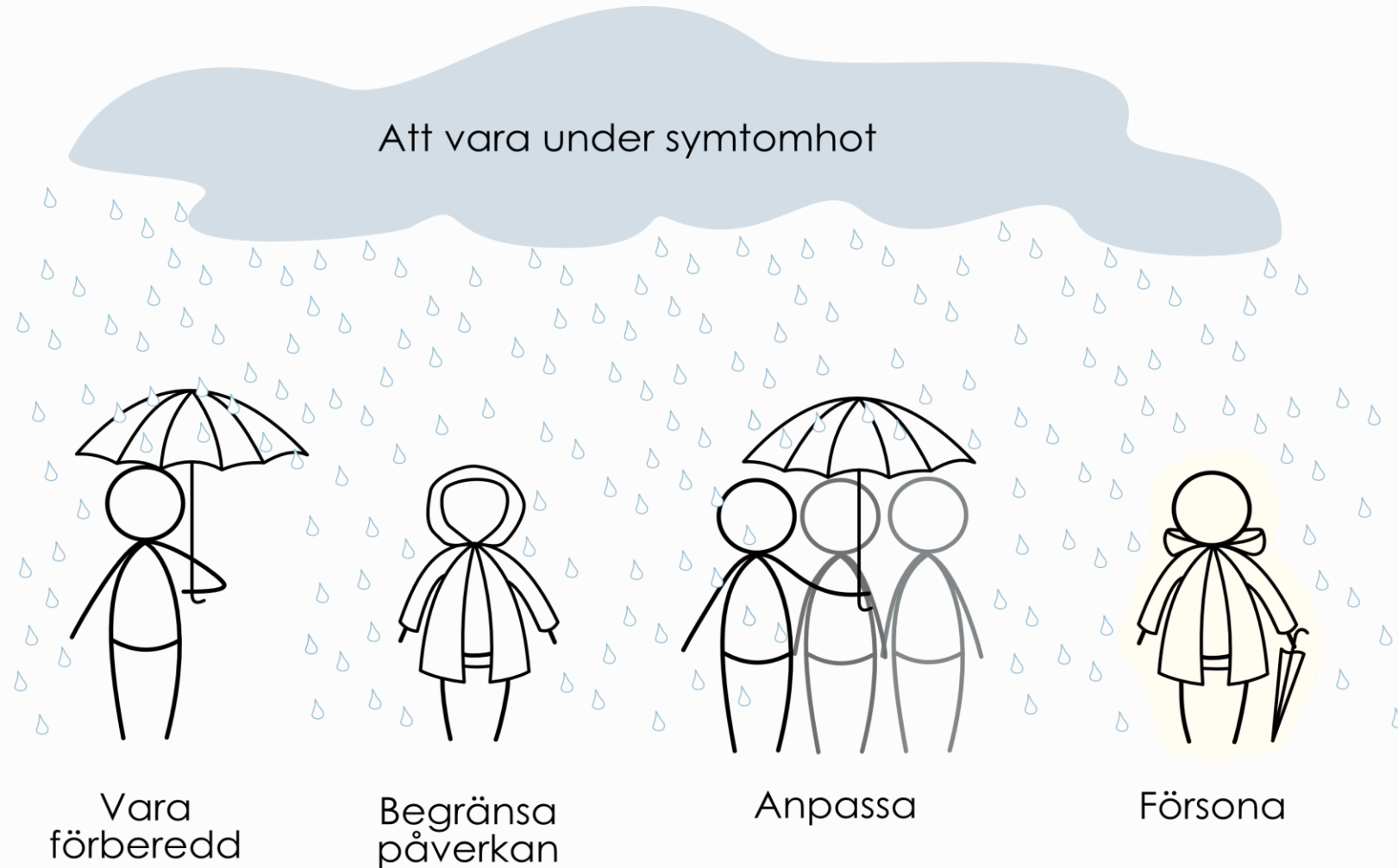
- Svårighetsgrad av IBS-symtom, somatiska symtom, fatigue och mag-tarmspecifik ångest var kopplat till nedsatt arbetsproduktivitet

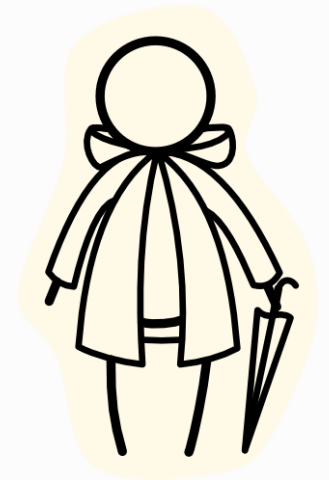
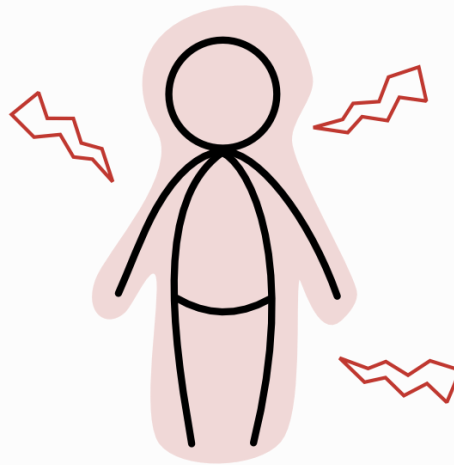
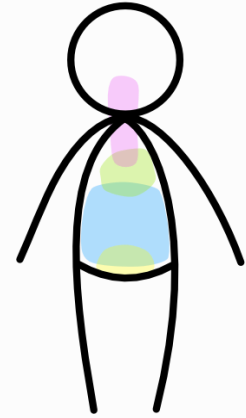
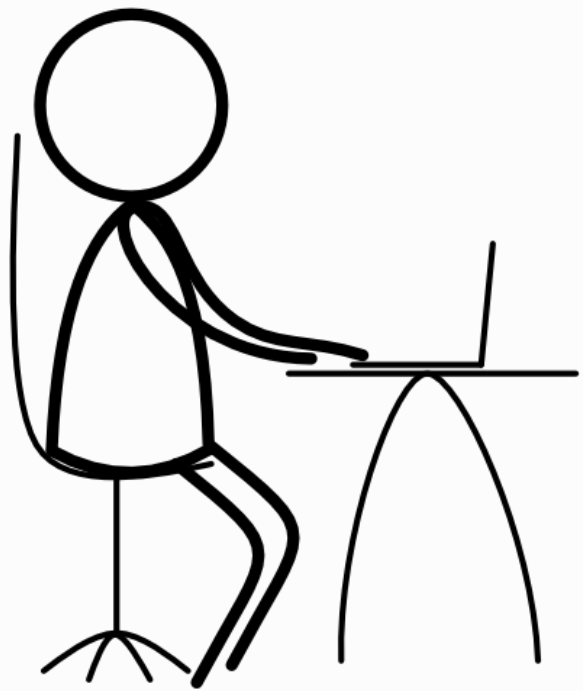


Hur upprätthåller personer med IBS sitt arbetsliv?

- 23 djupintervjuer med personer med IBS
- Grounded theory, kvalitativ metod som syftar till att förklara processer

Att balansera arbetslivet under ständigt symptomhot





Referenser

- Frändemark Å, *Factors of importance for work productivity in Irritable Bowel Syndrome* 2023.
<http://hdl.handle.net/2077/74153>
- Frändemark Å, Törnblom H, Jakobsson S, Simren M. *Work Productivity and Activity Impairment in Irritable Bowel Syndrome (IBS): A Multifaceted Problem. Am J Gastroenterol* 2018;113(10):1540-9
- Frändemark Å, Jakobsson Ung E, Törnblom H, Simrén M, Jakobsson S. *Fatigue: a distressing symptom for patients with irritable bowel syndrome. Neurogastroenterol Motil* 2017;29(1):e12898
- Frändemark Å, Törnblom H, Simrén M, Jakobsson S. *Maintaining work life under threat of symptoms: a grounded theory study of work life experiences in persons with Irritable Bowel Syndrome. BMC Gastroenterol* 2022;22(1):73
- Frändemark Å, Törnblom H, Hreinsson J, Andresen V, Benninga M.A, Corazziari E.S, Fukudo S, Mulak A, Santos J, Sperber A.D, Bangdiwala S.I, Palsson O.S, Simrén M. *Work productivity and activity impairment in subjects with Disorders of Gut-Brain Interaction: data from the Rome Foundation Global Epidemiology Study.*



Tack!

Fatigue och IBS

	Uthållighet	Kontroll över kroppsliga processer	Emotionell reaktion
Trötthet 	Min effektivitet är påverkad	Jag behöver längre vilostunder	Jag är väldigt ofta irriterad
Fatigue 	Nästan alla kvällar är jag helt slut!	Det är svårt att komma igång, känns som om hjärnan inte kopplar lika fort	Jag känner mig värdelös
Utmattning 	Man hamnar i ett tillstånd som en förlamande koma. Orkar inte företa mig något	Kroppen säger ifrån, då är det bara att följa med den	Jag har en känsla av meningslöshet

Fånga arbetsförmåga

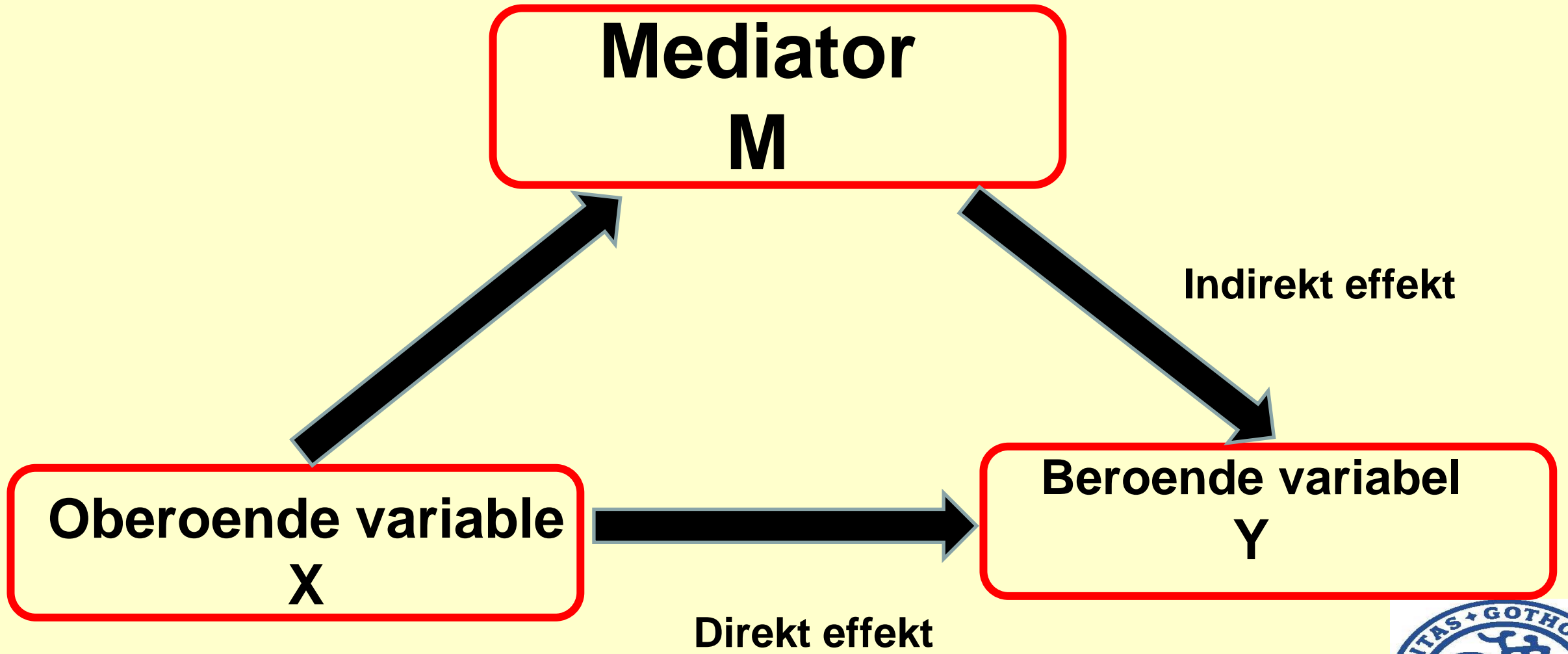
Förtidspension

Sjukfrånvaro

Egenskattad arbetsförmåga



Mediations analys



Huvudresultat

Förtidspension bland gyn canceröverlevare
förmedlades/förklarades 35-75% av sämre livskvalitet
(fysisk förmåga)

Sjukfrånvaro: 27 % av skillnaden i sjukfrånvaro mellan
kvinnor och män förmedlades/förklarades av sämre
återhämtning på jobbet för kvinnor (50-64 år)

Arbetsförmåga bland unga vuxna förhållandet mellan
stress och arbetsförmåga förmedlas av överföring av
arbetskrav i privatlivet och känslor av kontroll över
privatlivet.



Förtidspension bland gyn canceröverlevare med strålningssyndrom formidlades/förklarades 35-75% av sämre livskvalitet (fysisk förmåga)

Vi använde patientrapporterade resultatmått från gynekologisk canceröverlevare i arbetsför ålder (n = 247) och uppgifter om deras förtidspension från det officiella registret LISA. Den totala effekten delades in i direkt och indirekt effekter med hjälp av medieringsanalys.



Skillnad sjukfrånvaro män-kvinnor

Medelantalet sjukfrånvarodagar för arbetande kvinnor var 11 dagar och för arbetande män 5 dagar i den svenska yrkesverksamma befolkningen i försäkringsregistret (2016).

Fråga: Kan denna skillnad förmedlas genom skillnader i återhämtning på jobbet och hemma?



Skillnad sjukfrånvaro män-kvinnor

Vår hypotes var att bristande återhämtning utanför arbetet (hemmet) var en starkare faktor för skillnaden i sjukfrånvaro mellan kvinnor och män --- vi hade fel!



Kohort

4,086 kvinnor 3,563 män

2011 Arbetsmiljöundersökningen AV

2013 LISA sjukfrånvaro register (>14 days)



Återhämtning (Hemma)

Arbetsmiljöundersökningen 2 frågor

1 Tror du att du får tillräckligt med sömn?

2 Förutom sömn, tror du att du får tillräckligt med tid för vila och avkoppling mellan arbetsdagarna?



Återhämtning (Arbete)

- 1 Kan du ta korta pauser när som helst för att prata?
- 2 Är det möjligt för dig att bestämma din egen arbetstakt?
- 3 Kräver ditt arbete att du ibland inte utför något annat än repetitiva uppgifter flera gånger i timmen?
- 4 Kan du generellt bestämma din arbetstid, inom vissa gränser?
- 5 Är det möjligt för dig att själv bestämma när arbetsuppgifterna ska utföras (till exempel genom att välja att jobba lite snabbare vissa dagar och ta det lugnare andra dagar)?



Huvudresultat

27 % av skillnaden i sjukfrånvaro mellan kvinnor och män förmedlades/förklarades av sämre återhämtning på jobbet för kvinnor (50-64 år)

9% förmedlades/förklarades av sämre återhämtning hemma



Implikationer

1. Insatser som fokuserar på att förbättra återhämtningen under arbetet kan ha effekter på sjukfrånvaron
2. Könnssegregeringen i jobb och arbetsuppgifter är fortfarande stor i Sverige efterlyser insatser för att förbättra återhämtningen i arbetet, särskilt för kvinnor
3. Särskild uppmärksamhet på återhämtning på jobbet behövs för äldre kvinnliga arbetstagare



Arbetsförmågepoäng (Work Ability Score WAS)

Vi antar att din arbetsförmåga, då den var som bäst, värderas med 10 poäng. Vilket poängtal skulle du ge din nuvarande arbetsförmåga? *(Kryssa i lämplig siffra, 0 betyder att du inte alls kan arbeta, 10 betyder att du arbetar som allra bäst just nu.)*

0

Kan
inte
alls
arbeta

1

2

3

4

5

6

7

8

9

10

Min
arbets-
förmåga
är som
bäst



Arbetsförmågepoäng WAS

Unga vuxna 20-34år n=1432 (575 män 857 kvinnor)

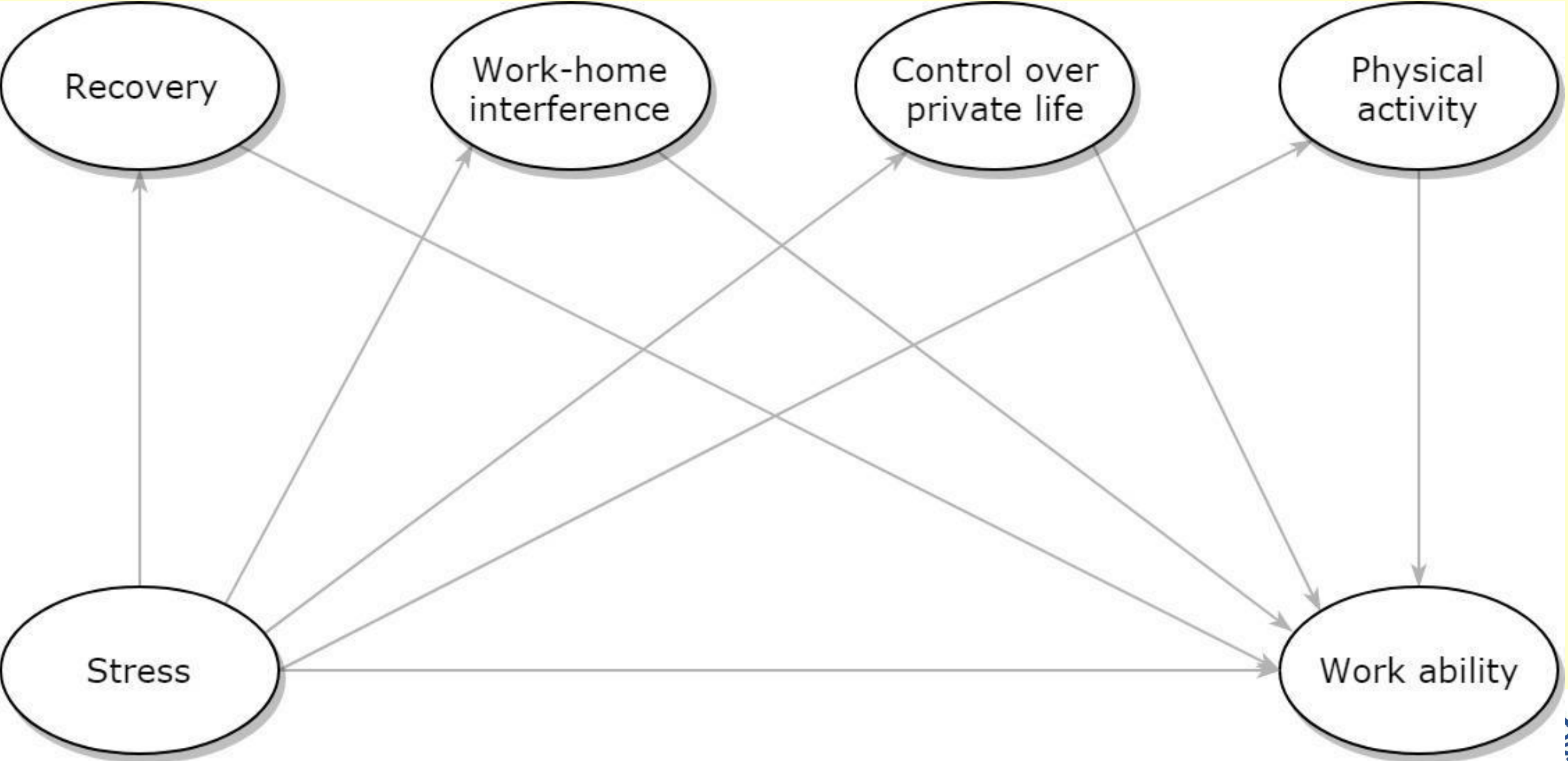
Stress var vanligt och hade samband med WAS

Mediering överföring av arbetskrav i privatlivet



Arbetsförmåga bland unga vuxna förhållandet mellan stress och arbetsförmåga förmedlas av överföring av arbetskrav i privatlivet och känslor av kontroll över privatlivet.





Arbetsförmåga – tänk på

Förtidspension Sjukfrånvaro Arbetsförmågepoäng

Direkt effekt – risk faktor

Indirekt effekt – mediator risk faktor verkar också genom en annan faktor



Noor Baloch A, Hagberg M, Thomée S, Steineck G, Sandén H The physical and psychological aspects of quality of life mediates the effect of radiation-induced urgenc syndrome on disability pension in gynecological cancer survivors *Cancer Medicine*. 2023;12:17377–17388

Boschman JS, Noor A, Sluiter JK, Hagberg M. The mediating role of recovery opportunities on future sickness absence from a gender- and age-sensitive perspective. *PLoS One*. 2017 Jul 27;12(7):e0179657.

van Schaaik A, Noor Baloch A, Thomée S, Frings-Dresen M, Hagberg M, Nieuwenhuijsen K. Mediating Factors for the Relationship between Stress and Work Ability over Time in Young Adults. *Int J Environ Res Public Health*. 2020 Apr 7;17(7):2530.





Frågor?

[www.skattaåterhämtning.se](http://www.skattaaterhämtning.se)



afa
FÖRSÄKRING